



Gebruiksplan Petra kerk Harderwijk

Gemeente: Petra kerk Harderwijk

Betreft gebouw: Petra kerk, Busken Huetlaan 1, Harderwijk

Versie: 1

Datum: 19 juni 2020

Wij volgen het Protocol erediensten en andere kerkelijke bijeenkomsten dat is gepubliceerd door de Christelijke Gereformeerde Kerken, Gereformeerde Kerken vrijgemaakt en de Nederlands Gereformeerde Kerken (zie www.steunpuntkerkenwerk.nl/coronaprotocol). Dit gebruiksplan is een uitwerking van dat protocol.

De regelgeving is aan sterke verandering onderhevig. Dit gebruiksplan wordt bijgesteld zodra hier aanleiding voor is.

1 Inhoud

2 Doel en functie van dit gebruiksplan	3
2.1 Doelstelling in het algemeen	3
2.2 Functies van dit gebruiksplan.....	3
2.3 Fasering	3
2.4 Algemene afspraken	3
3 Gebruik van het kerkgebouw	5
3.1 Meerdere diensten op een zondag	5
3.2 Gebruik kerkzalen	5
4 Concrete uitwerking	6
4.1 Gerelateerd aan het gebouw	6
4.1.1 Routing	6
4.1.2 Gebruik van kerkplein en ontvangsthal	6
4.1.3 Garderobe	7
4.1.4 Parkeren.....	7
4.1.5 Toiletgebruik.....	7
4.1.6 Reinigen en ventileren	7
4.2 Gerelateerd aan de samenkomst	7
4.2.1 Gebruik van de sacramenten.....	7
4.2.2 Zang en muziek	7
4.2.3 Collecteren	7
4.2.4 Koffiedrinken en ontmoeting.....	8
4.2.5 Kinderoppas en kinderwerk.....	8
4.3 Uitnodigingsbeleid.....	8
4.3.1 Ouderen en kwetsbare mensen.....	8
4.4 Taakomschrijvingen.....	8
4.4.1 Coördinatoren.....	9
4.4.2 Kerkenraad, diaconie en voorganger	9
4.4.3 Techniek.....	9
4.4.4 Muzikanten.....	9
4.5 Tijdschema	10
5 Besluitvorming en communicatie	11
5.1 Besluitvorming.....	11
5.2 Communicatie	11
6 Overige bijeenkomsten, vergaderingen en bezoekwerk	12
6.1 Overige bijeenkomsten en vergaderingen.....	12
6.2 Bezoekwerk.....	12

2 Doel en functie van dit gebruiksplan

2.1 Doelstelling in het algemeen

Met dit gebruiksplan willen we:

- bijdragen aan het terugdringen van de verspreiding van het coronavirus tot er een vaccin is, zodat de zorg het aankan. Als kerk willen we daarin onze verantwoordelijkheid nemen;
- bijdragen aan het beschermen van de meest kwetsbaren. We zien het maken van goed doordachte keuzes als een vorm van naastenliefde;
- volop kerk zijn vanuit ons (kerk)gebouw en vanuit onze huizen. We willen verbinding blijven zoeken met God, zijn Woord en met elkaar om toegerust in de wereld te staan.

2.2 Functies van dit gebruiksplan

1. We beschrijven hierin de inrichting, organisatie en procedures tijdens de zogenoemde controlefase van de coronacrisis.
2. De mensen die meewerken aan het voorbereiden en organiseren van samenkomsten zullen we op basis hiervan instrueren.
3. Op basis van dit plan verzorgen we de communicatie naar alle betrokkenen binnen en buiten onze gemeente.
4. Dit plan is online te vinden op onze website (petrakerkharderwijk.nl) en op papier in ons kerkgebouw aanwezig. We zijn hiermee aanspreekbaar voor bijvoorbeeld de veiligheidsregio.

2.3 Fasering

De richtlijnen van het RIVM laten het volgende toe:

- Vanaf 1 juni tot 1 juli 2020 mogen kerkdiensten met een maximum van 30 personen (exclusief medewerkers) gehouden worden. We gebruiken deze periode als oefenperiode waarin we evalueren en bijstellen.
- Vanaf 1 juli schalen we in stapjes de kerkdiensten op naar een maximum van 100 personen (exclusief medewerkers) in het gebouw.

Als Petrakerk kiezen we voor de volgende fasering:

- Op 21 en 28 juni houden we een ochtenddienst met maximaal 30 bezoekers (excl. medewerkers).
- Op 5 juli schalen we op naar een ochtenddienst met maximaal 60 bezoekers excl. medewerkers).
- Op 12 juli schalen we op naar een ochtenddienst met maximaal 100 bezoekers excl. medewerkers).
- Hierna zullen we evalueren; het streven is om diensten te beleggen met maximaal 100 bezoekers (excl. medewerkers; zie hoofdstuk 3.2 voor verdere details).

2.4 Algemene afspraken

Wij vinden ontmoeting, gesprek en nabijheid belangrijk. Toch willen we in het kader van onze doelstelling:

- onderling een afstand aanhouden van anderhalve meter; dit geldt niet voor mensen die tot hetzelfde huishouden behoren;

Gebruiksplan Petrakerk Harderwijk

- mensen die ziek of verkouden zijn dringend verzoeken om thuis te blijven, samen met anderen uit hun huishouden;
- de samenkomsten zo inrichten dat we op het gebied van organisatie, routing en hygiëne voldoen aan de richtlijnen en voorschriften van de overheid en het RIVM en de vanuit het landelijk kerkverband aangereikte richtlijnen;
- op de hoogte blijven van ontwikkelingen en aanwijzingen. We leren, evalueren en stellen bij vanuit de praktijk. Dat betekent dat we dit gebruiksplan actualiseren wanneer nodig.

3 Gebruik van het kerkgebouw

3.1 Meerdere diensten op een zondag

In dit gebruiksplan gaan we ervan uit dat we tot 1 september 2020 alleen de ochtenddienst zullen houden in ons kerkgebouw.

3.2 Gebruik kerkzalen

Het protocol gaat uit van de 'anderhalvemeter' tussen bezoekers. Het maximum van 30 en 100 mensen is exclusief medewerkers. Medewerkers zijn die mensen die noodzakelijk zijn voor het organiseren van erediensten. Concreet gaat het om de volgende personen: predikant, ouderling, preeklezers, diaken, muzikanten, coördinatoren, technici, de koster. We letten erop dat deze groep mensen wel in verhouding staat tot het aantal toegestane bezoekers.

Stappen:

1. De capaciteit van de Petrakerk in een anderhalvemeter-opstelling is toereikend voor het maximumaantal bezoekers (30 bezoekers vanaf 1 juni en 100 bezoekers vanaf 1 juli).
2. Bij het aantal uitnodigingen en aanmeldingen hanteren we 90% van de maximale capaciteit. Zo blijft er ruimte voor het verwelkomen van onverwachte gasten. Zie ook paragraaf 4.3.

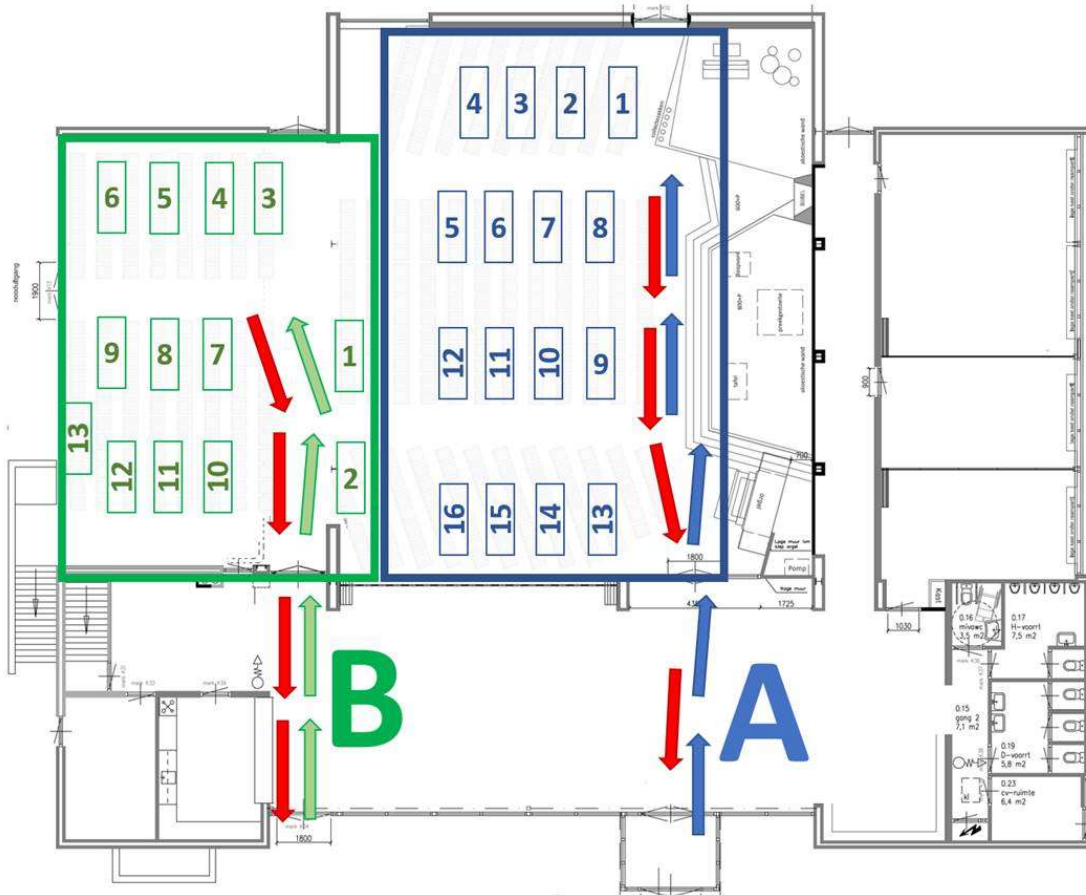
Maximale capaciteit van kerkzaal		Aanwezig kerkteam		Max. aanmeldingen	90% i.v.m. gasten
30	-/-	n.v.t.	=	30	27
100	-/-	n.v.t.	=	100	90

4 Concrete uitwerking

4.1 Gerelateerd aan het gebouw

4.1.1 Routing

- Bij binnenkomst van de kerk wordt gevraagd naar de gezondheid van de bezoekers. Dit kan via een bord of vraag van de gastheer/gastvrouw.
- De kerk kan als volgt betreden worden:



Binnenkomst van kerk en kerkzaal

- De deuren zijn geopend, zodat mensen geen deurklinken of klapdeuren hoeven aan te raken.
- Er is desinfecterend middel aanwezig bij binnenkomst.
- We verzoeken bezoekers geen gebruik te maken van de garderobe.
- De plekken worden toegewezen door de gastheren/gastvrouwen.

Verlaten van de kerk

- We geven duidelijk aan hoe mensen de zaal verlaten, zodat opstopping wordt vermeden.
- Iedereen wordt nogmaals verzocht om **niet buiten** met elkaar te blijven praten.

4.1.2 Gebruik van kerkplein en ontvangsthal

De bedoeling is dat kerkgangers bij binnenkomst direct de kerkzaal binnengaan en meelopen met de gastheer / gastvrouw. Voel u vrij om na afloop op het kerkplein op verantwoorde wijze met elkaar na te praten, probeer hierbij niet voor de ingang / uitgang te gaan staan.

4.1.3 Garderobe

De garderobe wordt niet gebruikt.

4.1.4 Parkeren

Geen bijzonderheden.

4.1.5 Toiletgebruik

We streven ernaar toiletbezoek in de kerk tot een minimum te beperken; we roepen op om thuis naar de wc te gaan. In uitzonderingssituatie zijn toiletten beschikbaar. De toiletten zullen na elke eredienst geheel gereinigd worden.

4.1.6 Reinigen en ventileren

Algemene hygiënerichtlijnen voor alle bezoekers:

- Geen handen schudden.
- Regelmatig de handen wassen en/of gebruikmaken van desinfecterende handgel met minimaal 70% alcohol.
- Geen materialen (zoals telefoon) delen met anderen.

Na gebruik wordt de ruimte maximaal geventileerd door de ramen en deuren zoveel mogelijk open te zetten.

4.2 Gerelateerd aan de samenkomst

4.2.1 Gebruik van de sacramenten

avondmaal

In de kerk zullen we het avondmaal op gaande wijze vieren, op de manier waarop we het gewend zijn (met in achtneming van de 1,5 m.). Om thuis mee te kunnen vieren, moet je zelf zorgen voor brood en wijn (of druivensap) en het op tijd klaar zetten. Nadat ik de instellingswoorden heb gesproken en het brood heb gebroken, kun je thuis het brood tot je nemen, waarna we even stil zijn. Daarna doen we hetzelfde met de wijn. Terwijl we aansluitend een aantal liederen zingen, kunnen ook de broers en zussen in de kerk aangaan.

doop

Met ingang van zondag 12 juli kan de viering van de Heilige Doop weer plaatsvinden, de doop zal door de predikant uitgevoerd worden en daarbij niet de 1,5 meter afstand kunnen hanteren, dit is toegestaan conform de richtlijnen van het RIVM.

4.2.2 Zang en muziek

Gemeentezang is met ingang van 19-07-2020 weer mogelijk in de kerkdienst. We zullen hiervoor proberen de indeling van de stoelen in de kerkzaal aan te passen naar een zig-zag vorm, dit n.a.v. het advies van het RIVM.

4.2.3 Collecteren

Het gebruik van doorgeefzakken is niet mogelijk. Als alternatief gebruiken we de collecte-app Givt.

4.2.4 Koffiedrinken en ontmoeting

Gelet op de voorschriften van het RIVM is het voorlopig niet mogelijk om voor of na de dienst koffie/thee/limonade met elkaar te drinken. Wij adviseren gemeenteleden om elkaar eventueel na de dienst thuis te bezoeken.

4.2.5 Kinderoppas en kinderwerk

Advies is om de kindercrèche op te starten wanneer we met een grotere capaciteit bezoekers gaan werken, dus per 1 juli 2020. We starten met maximaal 10 kinderen en 2 oppassers die minimaal anderhalve meter afstand houden van elkaar.

4.3 Uitnodigingsbeleid

We gaan starten op zondag 21 en 28 juni met een proefdienst waarvoor de mensen uitgenodigd worden die betrokken zijn bij de organisatie van de diensten na 1 juli, zoals ouderlingen en diakenen, wijkhoofden en ook vrijwilligers. Deze personen worden vooraf ingelicht over de maatregelen en het geldende protocol.

Op zondag 5 juli beleggen we een kerkdienst met maximaal 60 bezoekers. Hiervoor wordt wijk Zuid 1 uitgenodigd en wanneer de capaciteit het toelaat, aangevuld met mensen uit wijk Zuid 2 etc.

Vanaf zondag 12 juli beleggen we een kerkdienst met maximaal 100 bezoekers. Hiervoor wordt wijk Noord 1 uitgenodigd en wanneer de capaciteit het toelaat, aangevuld met mensen uit wijk Noord 2 etc.

De gemeenteleden worden door de wijkhoofden uitgenodigd. Wanneer de wijk geen wijkhoofd heeft, wordt dit door de ouderling en of diaken gedaan. Gemeenteleden moeten zich aanmelden via de Scipio-app en ontvangen hierover een mail; we werken hier vanuit ons bestaande ledenadministratie. We letten erop dat oudere mensen die minder 'digitaal zijn' niet vergeten worden; deze worden in de wijk persoonlijk benaderd en eventueel geholpen met het aanmelden.

Bij de aanmelding moet de gezinssamenstelling aangegeven worden (aantal personen). Wanneer er kinderen naar de crèche gaan, moet dit bij de aanmelding aangegeven worden.

4.3.1 Ouderen en kwetsbare mensen

Wij vragen 70-plussers en kwetsbare mensen om tijdens de oefenperiode van 1 juni tot 1 juli om **niet** deel te nemen aan de erediensten. Voor de periode vanaf 1 juli wachten we op verdere informatie en advies van de overheid

Halen en brengen: De richtlijnen van het RIVM laten voorsnog geen ruimte om gemeenteleden, anders dan eigen gezinsleden, met de auto te halen en te brengen voor de erediensten. De online vieringen blijven voor deze gemeenteleden voorsnog het middel om bij de erediensten betrokken te blijven.

4.4 Taakomschrijvingen

4.4.1 Coördinatoren

Voor iedere eredienst dienen een of meer coördinatoren te worden aangesteld. Zij ontvangen mensen en wijzen ze hun plek. Ze zien verder toe op de getroffen maatregelen en de handhaving van het protocol. Deze coördinatoren zijn herkenbaar aan een geel hesje.

4.4.2 Kerkenraad, diaconie en voorganger

Vooraf is duidelijk wie er aanwezig is namens de kerkenraad en diaconie; de handdruk van de ouderling van dienst en predikant wordt vervangen door een alternatieve vorm, bijvoorbeeld een hoofdknik.

4.4.3 Techniek

- Er moet op anderhalve meter van elkaar kan worden gewerkt.
- Bij binnenkomst handen desinfecteren; gebruik eventueel plastic handschoenen.
- Na het eind van de samenkomst worden materialen en technische apparatuur ontsmet, zoals mengpaneel, microfoons en standaards, orgeltoetsen en -registers, bijbel op preekstoel, laptops.

4.4.4 Muzikanten

We kunnen tijdens de erediensten gebruikmaken van live muziek (orgel, band, zangers etc.). Hierop moet nauwlettend de regelgeving in acht gehouden worden: de zangers moeten een onderlinge afstand van minimaal 1,5 meter aanhouden (ook ten opzichte van bandleiden/predikant).

4.5 Tijdschema

Dit schema biedt een overzicht van de benodigde acties voor de voorbereiding van een dienst, en de acties na afsluiting van de dienst.

Wanneer	Wat	Wie
	Zaterdag	
avond	Ventilatie kerkzaal maximaal aanzetten	Koster
	Zondag	
Zondag 9:00	Deuren en nooddeuren van het gebouw open; ventileren	Koster
	Toiletten en deurklinken reinigen	Koster
9:30	Gastheren/-vrouwen aanwezig	Wijkhoofden / ouderling / diaken / vrijwilligers
9:15 / 9:30	Techniek aanwezig	
10:00	Aanvang dienst	
11:00	Afsluiting dienst	
11:00 / 11.30	Ventileren	Koster / hulpkoster
11:00 / 11.30	Reinigen: - stoelen en tafels - toiletten en deurklinken reinigen	Koster / hulpkoster
11:00 / 11.30	Reinigen mengtafel, microfoons, laptop	Techniekteam
11:30 / 12:00	Zaal afsluiten – ramen kerkzaal blijven open	Koster

5 Besluitvorming en communicatie

5.1 Besluitvorming

Dit gebruiksplan is door de Bestuursraad vastgesteld. De Commissie van Beheer zorgt, in samenspraak met de koster, ervoor dat het plan up-to-date blijft.

5.2 Communicatie

De wijkhoofden, ouderlingen, diakenen en vrijwilligers worden persoonlijk door de koster op de hoogte gebracht van de gang van zaken en het protocol in ons kerkgebouw.

Enkele regels in het protocol zullen zijn:

- Tussen kerkgangers dient anderhalve meter afstand gewaarborgd te worden.
- Huisgenoten mogen bij elkaar zitten.
- Volg de aangewezen looproutes.
- Gemeentezang is vooralsnog niet toegestaan.
- Volg de aanwijzingen op van coördinatoren.
- Geen ontmoeting en consumptie na afloop of vooraf.
- Beperk het toiletbezoek in de kerk tot een minimum.

6 Overige bijeenkomsten, vergaderingen en bezoekwerk

6.1 Overige bijeenkomsten en vergaderingen

Hoewel het ernaar uitziet dat binnenkort weer meer activiteiten mogelijk zijn, is het goed om per activiteit na te gaan of het handig is die (al) te plannen. Daarom geldt bij alle activiteiten het volgende:

- Kunnen we de bijeenkomst uitstellen? Zo ja: dan kiezen we voor uitstellen.
- Is het mogelijk digitaal te vergaderen? Zo ja: dan kiezen we voor digitaal.
- Zijn er toch zwaarwegende redenen elkaar fysiek te ontmoeten? Dan vergaderen we in een ruimte waar we de regels kunnen naleven. We richten de zaal zo in, dat deelnemers op tenminste anderhalve meter afstand van elkaar kunnen plaatsnemen. Er worden geen consumpties gebruikt.

Waar het gaat om fysieke ontmoetingen zoals vergaderingen etc. is er het advies die in het kerkgebouw te houden, omdat daar de maatregelen genoemd in het gebruiksplan rond hygiëne gelden. Ook als het om kleinschalige vormen van groepswork gaat, kan het kerkgebouw ook daarvoor ingezet worden als ruimte om bijeen te komen.

6.2 Bezoekwerk

Voor afspraken over bezoekwerk verwijzen we naar de laatste versie van het Protocol erediensten en andere kerkelijke bijeenkomsten (www.steunpuntkerkenwerk.nl/coronaprotocol).